

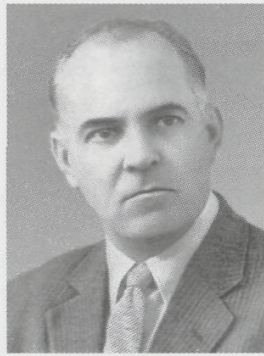
**КЛЮЧАРЁВ** Александр Сергеевич (19.2.1906, Казань — 30.3.1972, там же), композитор, муз.-обществ. деятель, фольклорист, нар. артист ТАССР (1964), засл. деятель иск-в ТАССР, РСФСР (1939, 1969). В 1926 окончил Казан. муз. уч-ще по классу фортепиано у О.Родзевича, в 1932 — Моск. консерваторию по классу композиции у Р.Глиэра. В 1924–26 зав. муз. частью Татар. театр. техникума; в 1926–28 муз. руководитель Мар. драм. т-ра (Йошкар-Ола), в 1928–34 — Моск. рабочего т-ра; в 1934–37 зав. муз. сектором Башк. науч.-исследовательского ин-та языка и лит-ры, в 1937–38 гл. редактор муз. вещания Татар. радиок-та, в 1938–51 зав. кабинетом муз. фольклора Управления по делам иск-в при СМ ТАССР; одновр., в 1939–40, 1968–70, худож. руководитель *Ансамбля песни и танца* ТАССР, в 1940–42, 1951–53 — Татар. филармонии.

Творчество К. охватывает широкий круг жанров и форм от обработок нар. песен до балетов и симфоний. Театр. музыка К. привлекает слушателя образностью муз. мышления, доходчивостью, ярко выраженным татар. нац. колоритом (музыка к спектаклям «Галиябану» по пьесе М.Файзи, «Голубая шаль», «Родина» по пьесам К.Тинчурина и др.). Мн. песни и инструментальные номера из спектаклей с муз. оформлением К. обрели самост. жизнь, среди них — отличающаяся мелодичностью и проникновенным лиризмом симфоническая сюита «Галиябану» (1933). К. создал свой самобытный стиль обработки нар. песен, осн. принцип к-рого — бережное отношение к подлиннику («Аллюки», «Пар ат», «*Кара урман*», «Агыйдель» и др.). Убедительные по творческому воплощению фортепианные произведения К. прочно вошли в уч. и концертный репертуар («Шурале», «Этюд», «Токката», цикл «Родные картины» и др.). Наиб. значимо композитор проявил себя в симфонической музыке жанрово-характерного плана. «Башкирские танцы», симфоническая поэма «Салават», муз. картина «Урал», «Татарская сюита» осн. на песенном материале и отличаются красочностью, тембровым разнообразием, яркостью нац. колорита.



А.Ключарёв (справа) и М.Садри.  
Расшифровка фольклорного материала.  
Запись на пластинку. 1930.

Особое место в творчестве К. заняла тема Волги как символа дружбы населяющих её берега народов. В лирико-эпической симфонии «Волжская» (1955), ставшей этапным произведением татар. симфонизма, филос. осмысление многообразных явлений окруж. мира воплощено в образах



А.С. Ключарёв.

скорби, лирического раздумья, энергии, драматизма и пафоса, объединённых фабулой симфонического развития. В балете К. «Горная быль» (либр. К. совм. с Р.Хисамовым) на основе башк. легенд и сказок с привнесением социальных мотивов (борьба народа против царского самодержавия) реалистические картины жизни сочетаются со сказочно-фантастическими образами. На основе интонаций и ритмов башк. песен, танцев и инструментальных наигрышей композитор создал колоритные массовые сцены, яркие



А.С. К л ю ч а р ё в. Балет «Горная быль». Исполнители — Г. Баширова и Р.Садыков. 1959.

муз. характеристики персонажей — предст. народа, красочные фантастические сцены. В своём творчестве К. успешно претворил традиции классического балета, а также принципы балетного творчества С.Прокофьева. «Горная быль» характеризуется тенденцией к симфонизации, сквозному развитию осн. тем. К. — мастер песенного жанра. Его песни, осн. на широко бытующих интонациях, отличаются мелодизмом, выразительностью, свежестью гармонического сопровождения, светлым лиризмом, тонким ощущением образов природы: «Идел дулкыннары» («Волжские волны»), «Наши друзья» на стихи М.Хусаина, «Весенняя песня» на стихи М.Садри, «Синен хакта» («О тебе»), «Яз жыры» («Весенняя песня») на стихи А.Ерикеева и др. Творческий почерк композитора характеризуют светлый колорит, тонкость мелодического рисунка, свежесть и своеобразие гармонических оборотов, богатство тембров, прозрачность фактуры, ясность голосоведения. Как

композитор, исполнитель и муз. обществ. деятель К. внёс большой вклад в развитие муз. культуры в Татарстане и Башкортостане. Его композиции для Ансамбля песни и танца ТАССР способствовали успешному творческому росту этого коллектива. Важную часть творческого наследия К. составила работа по сбору и публикации произведений нар. муз. творчества. Он (совм. с В.Виноградовым и М.Садри) автор первого сборника татар. нар. песен (1941). Гос. пр. ТАССР им. Г.Тукая (1970).

Осн. соч.: оп. «Наёмщик» на основе музыки С.Сайдашева, либр. Х.Вахита по одноим. пьесе Т.Гиззата (1961); балет «Горная быль» на либр. А.Ключарёва и Р.Хисамова (1951; 2 ред. 1959); симфония «Волжская» (1955); симфонические сюиты «Галиябану» (1933), «Татарская сюита» (1945), «Башкирская сюита» (1955); инструментальные произведения; песни; обработки татар. и башк. нар. песен; музыка к драм. спектаклям; инструментальные пьесы и др.

*Лит.:* Д ж а л и л ь М. Татарская советская музыка и композитор Ключарёв // Коммунист. 1933. 30 нояб.; Л у н д с т р е м И. Александр Сергеевич Ключарёв // Композиторы Советского Татарстана. К., 1957; Ш у м с к а я Н. Александр Ключарёв. М., 1962; Народные артисты. К., 1980; Н и г м е д з я н о в М.Н. Александр Ключарёв // Композиторы и музыковеды Советского Татарстана. К., 1986.

*Ф.Ш.Салитова.*