

использовались для одновременных действий большими группами, напр. для проведения внезапной атаки вражеских кораблей, постановки небольших минных заграждений, переборки и высадки десантов и т. п. О предназначении совр. боевых кораблей и их классификации см. в статьях *Военно-морской флот*, *Корабль военный*, *Катер*.

МОСКІТОС (Golfo de los Mosquitos), открытый залив Карибского м. у берегов Центр. Америки (Панама). С 3. ограничен п-вом Вальенте. Шир. у входа ок. 370 км, глуб. до 1188 м. Берега низменные. Приливы незначительные, полусуточные, их величина 0,6 м.

МОСКІТЫ (исп., ед. ч. mosquito, от лат. musca — муха) (Phlebotomidae), семейство кровососущих двукрылых насекомых. Мелкие (1,2—3,7 мм) мохнатые насекомые, жёлтого, реже серого цвета. Усики 16-члениковые, хоботок длинный, тонкий, крылья остроколенчатые, приподняты над телом. Погрешенный М. не улетает, а передвигается вверх по вертикальной поверхности прыжками.



Москит *Phlebotomus papatasi*, самка.

М. распространены на всех материках, но преим. в странах с тёплым климатом. В Вост. полушарии встречаются между 45—50° с. ш. и 40° ю. ш. Ок. 500 видов. В СССР — 2 рода — *Phlebotomus* и *Sergentomyia* (св. 50 видов), в Молдавии, на Ю. Украины, в Закавказье, Юж. Казахстане и Ср. Азии. Самцы М. питаются гл. обр. соками растений и плодов. Самки сосут кровь различных животных — млекопитающих, птиц, пресмыкающихся, нападают и на человека. Взрослые М. обитают в норах различных животных, особенно грызунов, в пещерах, расщелинах скал, в дуплах деревьев, в постройках (подвалах, трещинах стен), помещениях для скота и т. д. Активны в сумерках и ночью. Переваривание крови тесно связано с созреванием яиц (гонотрофический цикл). Личинки живут в норах разных животных, но могут встречаться в почве; питаются органич. веществами. Укусы М. болезненны (действие слюны); кожная реакция от укуса и зуд держатся 3—7 суток. М. — переносчики возбудителей *москитной лихорадки* и *лейшманиозов*. Резервуары возбудителей этих болезней — животные. Для борьбы с М. ликвидируют места их выплода (заделка трещин в стенах и подвалах, уничтожение грызунов и засыпка их нор и т. д.), помещения обрабатывают *инсектицидами*; для отпугивания М. применяют *репелленты* (диметилфталат, ДЭТА и др.); особенно эффективны аэрозольные препараты.

Лит.: Петрищева П. А., Методы изучения и профилактики лейшманиозов и москитной лихорадки, М., 1961; Павловский Е. Н., Природная очаговость трансмиссивных болезней в связи с ландшафтной эпидемиологией зооантропонозов, М.—Л., 1964; Перфильев П. П., Москиты, М.—Л., 1966 (Фауна СССР. Насекомые, двукрылые, т. 3, в. 2); ег же, Сем. Phlebotomidae — москиты, в кн.: Определитель насекомых Европейской части СССР, т. 5, ч. 1, Л., 1969. В. Ф. Зайцев.

МОСКОВСК, посёлок гор. типа в Дейнауском р-не Чарджоуской обл. Туркм. ССР. Расположен на левобережье р. Амударьи, в 3 км от ж.-д. станции Буюн-Узун (на линии Чарджоу — Кунград). Хлопкоочистительный 3-д.

МОСКОВСКАЯ АСТРОНОМИЧЕСКАЯ ОБСЕРВАТОРИЯ, см. *Астрономический институт имени П. К. Штернберга*.

МОСКОВСКАЯ БИТВА 1941—42, боевые действия Сов. Вооруж. Сил с 30 сент. 1941 по 20 апр. 1942, во время *Великой Отечественной войны Советского Союза 1941—45*, по обороне Москвы против нем.-фаш. войск и их разгрому. М. б. делится на 2 периода: оборонительный (30 сент.—4 дек. 1941) и наступательный, к-рый состоит из 2 этапов: контрнаступления (5—6 дек. 1941—7—8 янв. 1942) и общего наступления сов. войск (7—10 янв.—20 апр. 1942).

Оборонительный период. Оперативно-стратегич. обстановка на сов.герм. фронте к концу сент. 1941 для Красной Армии продолжала оставаться напряжённой. Сов. войска вынуждены были отступить к Ленинграду, оставить Смоленск и Киев. Общее превосходство в силах, средствах и инициатива действий находилась на стороне врага. Однако добившись успехов в период летнего наступления, нем.-фаш. войска встретились с серьёзными трудностями. Они понесли крупные потери в живой силе и технике, а их попытка с ходу прорваться к Москве была сорвана героич. борьбой войск Красной Армии во время *Смоленского сражения 1941*. В нач. сентября нем.-фаш. командование отдало приказ о переходе войск на западном (московском) направлении к временной обороне и приступило к подготовке операции по захвату Москвы под кодовым назв. «Тайфун». Замысел операции предусматривал: мощными ударами крупных группировок, сосредоточенных в р-нах Духовщины, Рославля и Шостки окружить осн. силы войск Красной Армии, прикрывавших столицу, и уничтожить их в р-нах Брянска и Вязьмы, а затем стремительно обойти Москву с С. и Ю. с целью её захвата. Выполнение этого замысла возлагалось на группу армий «Центр» (командующий ген.-фельдмаршал Ф. Бок), состоявшую из 2-й, 4-й, 9-й полевых армий и 2-й, 3-й и 4-й танк. групп (с октября 2-я танк. армия, с января 3-я и 4-я танк. армии). Всего к кон. сентября было сосредоточено 77 дивизий, в т. ч. 14 танковых и 8 моторизованных, в к-рых насчитывалось св. 1 млн. чел., св. 14 тыс. орудий и миномётов, 1700 танков, 950 самолётов. Против войск группы армий «Центр» к нач. нем.-фаш. наступления оборонялись войска Западного (командующий ген.-полк. И. С. Конев, чл. Воен. совета Н. А. Булганин, нач. штаба ген.-л. В. Д. Соколовский), Брянского (командующий ген.-полк. А. И. Ерёменко, чл. Воен. совета дивизионный комиссар П. И. Мазепов, нач. штаба ген.-майор Г. Ф. Захаров), Резервного (командующий Маршал Сов. Союза С. М. Будённый, чл. Воен. совета Н. С. Круглов, нач. штаба ген.-майор А. Ф. Анисов) фронтов. Всего в сов. войсках насчитывалось ок. 800 тыс. чел., 6800 орудий и миномётов, 780 танков (из них 140 тяжёлых и средних) и 545 самолётов в основном устаревших конструкций. Т. о., враг превосходил сов. войска по численности людей в 1,2, артилле-

рии и миномётов — в 2,1, танков — в 2,2 раза, боевых самолётов — в 1,7 раза. Большое преимущество противник имел и в подвижности своих войск, располагавших значит. парком автомашин и тягачей. Многие вновь сформированные сов. дивизии, особенно Резервного фронта, а также 12 стрелк. дивизий нар. ополчения этого фронта не имели боевого опыта и должного вооружения. Замысел сов. Верх. Главнокомандования на зап. направлении заключался в том, чтобы упорной обороной нанести нем.-фаш. войскам возможно большие потери и выиграть время для формирования и сосредоточения новых резервов. В соответствии со сложившейся обстановкой ГКО и ЦК ВКП(б) наметили меры для создания на дальних и ближних подступах к Москве глубоководной оборонной линии, состоявшей из оборонит. рубежей, занимавших по фронту св. 300 км и в глубину 200—250 км и включавших 8—9 оборонит. полос. В подготовке оборонит. рубежей важную роль сыграли войска резервных формирований, дивизии московского нар. ополчения, а также трудящиеся Смоленской, Брянской, Тульской, Калининской, Московской обл. и г. Москвы. Большое внимание Коммунистич. партии и сов. командованием уделялось ускоренному формированию крупных резервов в тылу страны. Однако большинство намеченных мер по укреплению обороны не было завершено из-за недостатка времени и сил. Не удалось создать прочные инж. заграждения, фронты нуждались в пополнении, ощущался недостаток боеприпасов.

Наступление врага началось 30 сент. ударом 2-й танк. группы по левому крылу Брянского фронта. 2 окт. перешли в наступление главные силы группы армий «Центр» из районов Ярцево и Рославля против войск Зап. и Резервного фронтов. Несмотря на упорное сопротивление сов. войск, противник в 1-й же день прорвал оборону, а его подвижные соединения продвинулись на 40—50 км в направлениях Орла, Юхнова и Вязьмы. Попытки фронтов нанести контрудары слабыми резервами результатов не дали. 3 окт. передовые части 2-й танк. группы вышли на пути отхода 3-й и 13-й армий Брянского фронта и к исходу дня ворвались в Орёл. Прорыв обороны войск Зап. и Резервного фронтов на ярцевском и рославльском направлениях и отход части сил фронтов создали опасную обстановку на вяземском направлении. 4 окт. враг захватил Спас-Деменск и Киров, 5 окт. — Юхнов и вышел в р-н Вязьмы. 6 октября противник овладел Брянском. В районе Вязьмы в окружении оказались соединения 19-й, 20-й, 24-й и 32-й армий. Упорно сопротивляясь, окружённые войска сковали до 28 дивизий противника, уничтожили тысячи вражеских солдат и офицеров, вывели из строя массу техники. Части сил к сер. октября удалось прорваться из окружения. Неблагоприятное развитие воен. действий в р-не Вязьмы и Брянска создало большую опасность Москве. В этих условиях ЦК партии, ГКО и Ставка (Верховный главнокомандующий И. В. Сталин) приняли меры по усилению Можайской линии обороны, куда срочно направлялись войска из резерва и с др. фронтов. В целях объединения руководства войсками зап. направления и организации более чёткого управления ими оставшиеся войска Резервного фронта были 10 окт. переданы в состав Зап. фрон-

та, командующим войсками к-рого в этот день был назначен ген. армии Г. К. Жуков, а его заместителем — ген.-полк. И. С. Конев. 12 окт. Зап. фронту были подчинены войска Можайской линии обороны. В результате энергичных мер, принятых командованием, на московском направлении был создан новый фронт обороны. Однако положение войск Зап. фронта, занявших оборону на Можайской линии, оставалось исключительно тяжёлым. На фронте от Моск. м. до Калуги в составе четырёх армий Зап. фронта насчитывалось лишь ок. 90 тыс. чел. В этих условиях командование фронтом стремилось прочно прикрыть только важнейшие направления, ведущие к Москве: волоколамское, можайское, малоярославецкое и калужское, на к-рых соответственно оборонялись 16-я армия ген.-л. К. К. Рокоссовского, 5-я армия ген.-майора артиллерии Л. А. Говорова, 43-я армия ген.-майора К. Д. Голубева, 49-я армия ген.-л. И. Г. Захаркина. В воздухе господствовала вражеская авиация. Дороги были забиты потоками людей, конными повозками, гуртами скота, машинами, что крайне осложняло работу фронтового тыла и управление войсками.

Для укрепления ближних подступов к Москве 12 окт. ГКО принял решение о стр-ве непосредственно в р-не столицы оборонит. рубежей. Гл. рубеж намечалось построить в форме полукольца в 15—20 км от Москвы. Городской рубеж проходил по Окружной ж. д. Вся система обороны на ближних подступах к городу получила наименование Моск. зоны обороны. В неё входили части моск. гарнизона, дивизии нар. ополчения и дивизии, прибывшие из резерва Ставки. На стр-во оборонит. сооружений было мобилизовано 450 тыс. жит. столицы, 75% мобилизованных составляли женщины. ГКО решил эвакуировать из Москвы часть партийных и правительств. учреждений, крупные оборонные з-ды, науч. и культурные учреждения. Верховный главнокомандующий, часть ГКО и Ставки Верховного главнокомандования (ВГК) оставались в Москве. Москвичи, помогая войскам, в короткий срок построили внешний оборонит. пояс и возвели укрепления внутри города. Тысячи рабочих, служащих, деятелей науки, иск-ва добровольно шли в коммунистич. батальоны. Из 25 вновь созданных в октябре добровольч. рот и батальонов в Москве были сформированы 3 дивизии нар. ополчения, 4-я комплектовалась из призывных контингентов.

В ожесточённых боях, развернувшихся на Можайской линии обороны в сер. октября, сов. войска оказали героич. сопротивление превосходящим силам врага и задержали его на неск. дней. 13 окт. пала Калуга, 16 окт. — Боровск, 18 окт. — Можайск и Малоярославец. Только величайшим напряжением сил удалось остановить врага на рубеже рр. Протва и Нара. Столь же ожесточённые бои шли на др. участках зап. направления. 17 окт. был оставлен Калинин. Для прикрытия столицы с С.-З. 17 окт. на базе войск правого крыла Зап. фронта (22-я, 29-я, 30-я и 31-я армии) был создан Калининский фронт (команд. ген.-полк. И. С. Конев, чл. Воен. совета корпусной комиссар Д. С. Иванов, нач. штаба ген.-майор И. И. Иванов). Попытка врага нанести удар из р-на Калинина в тыл фронта была сорвана, а его наступление на тульском направлении остановлено героич. дейст-

виями войск 50-й армии и трудящихся Тулы, подержанных резервами Ставки. С 19 окт. ГКО ввёл в Москве и в прилегающих р-нах осадное положение. В октябре враг совершил на Москву 31 налёт, в них участвовало 2018 самолётов, из к-рых 273 было сбито. Войска ПВО Москвы вели напряжённую борьбу с воздушным противником и отстояли столицу от разрушений.

Противодействие сов. войск постепенно становилось всё более стойким и организованным, но противник вводил в сражение новые соединения и по-прежнему имел количеств. превосходство, особенно в боевой технике, на направлениях гл. ударов. Поэтому стабилизировать оборону на дальних подступах к Москве не удалось, и бои в конце окт. шли уже в 80—100 км от Москвы. Над столицей нависла непосредств. угроза. Героич. сопротивление сов. войск наступление врага в нач. ноября было остановлено на всех участках западного направления. Немецко-фашистское командование причину срыва октябрьского наступления объясняло осенней распутицей, хотя неблагоприятные климатические условия одинаково влияли на обе стороны. Гитлер требовал во что бы то ни стало захватить Москву до начала зимы. Германское командование подтянуло все наличные резервы и произвело перегруппировку. Для возобновления наступления на Москву оно развернуло 51 дивизию, в т. ч. 13 танк. и 7 моторизованных. Перевес в силах оставался на стороне противника: в людях в 2 раза, в артиллерии в 2,5, в танках в 1,5 раза. На волоколамском и тульском направлениях превосходство противника было ещё более значительным. По замыслу нем.-фаш. командования группа армий «Центр» должна была разбить фланговые части обороны сов. войск и окружить Москву, обойдя её с С.-З. и Ю.-З.

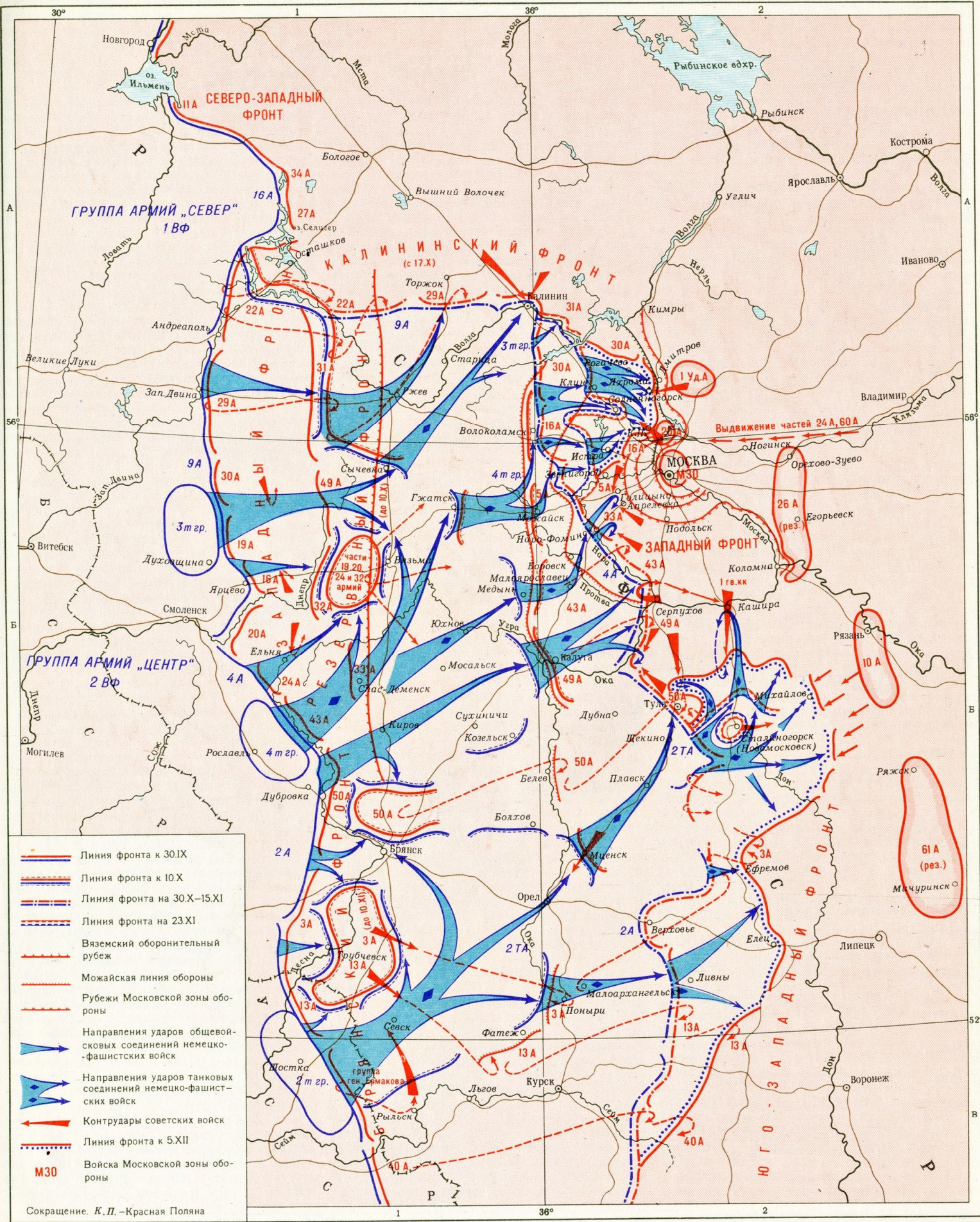
Сов. командование в связи с перегруппировками войск противника усилило опасные участки фронта резервами и пополнениями. 11 нояб. был расформирован Брянский фронт, а его 50-я армия вместе с полосой обороны передана в состав Зап. фронта; 17 нояб. Зап. фронт принял вместе с полосой обороны 30-ю армию Калининского фронта.

Наступление нем.-фаш. войск на Москву возобновилось с С.-З. 15—16 нояб., с Ю.-З. — 18 нояб. Гл. удары противник наносил в направлениях Клин — Рогачёво, пытаясь обойти Москву с С., и на Тулу — Каширу в обход столицы с Ю. Ценой больших потерь в кон. ноября врагу удалось овладеть р-ном Клин, Солнечногорск, Истра, выйти к каналу Москва—Волга в р-не Яхромы и занять Красную Поляну (в 27 км от Москвы). Здесь он был остановлен и вынужден перейти к обороне. В конце ноября шли ожесточённые бои в р-не Каширы и Тулы. Сов. командование подтянуло дополнит. силы на наиболее угрожаемые участки. 27 нояб. сов. войска нанесли контрудар по 2-й танк. армии ген. Х. Гудериана и отбросили её от Каширы в направлении на Мордвес. Потерпев поражение под Каширой, 2-я нем. танк. армия попыталась обойти Тулу с С.-В. и перерезала жел. и шосс. дороги Серпухов — Тула. Контрударом сов. войска отбросили врага на исходные позиции. Появились признаки кризиса нем.-фаш. наступления. Инициатива действий стала переходить к сов. войскам.

1 дек. командование группы армий «Центр» предприняло новую попытку прорваться к Москве в р-не Апрелевки, но она кончилась провалом. Ставка ВГК приказала, кроме переданных Зап. фронту из резерва Ставки 1-й ударной, 10-й и 20-й армий, включить в состав Моск. зоны обороны 24-ю и 60-ю армии. 2 дек. передовые части 1-й ударной и 20-й армий отразили все атаки противника севернее Москвы в р-не Дмитрова и южнее и вынудили его прекратить наступление. 3—5 дек. 1-я ударная и 20-я армии нанесли неск. сильных контрударов в р-не Яхромы и Красной Поляны и начали теснить врага. Левифланговые дивизии 16-й армии во взаимодействии с 5-й армией отбросили противника из большой излучины р. Москвы сев.-восточнее Звенигорода. Ударная группа 33-й армии, разгромив 4—5 дек. вражеские части, восстановила положение на р. Нара. 50-я и 49-я армии отбили все атаки врага севернее Тулы. Т. о., в результате контрударов сов. войск в нач. декабря были сорваны последние попытки врага прорваться к Москве. Только с 16 нояб. по 5 дек. противник потерял под Москвой 155 тыс. чел. убитыми и ранеными, ок. 800 танков, 300 орудий и ок. 1500 самолётов. В ходе обороны столицы были надломлены силы и моральный дух нем.-фаш. армии. Создались предпосылки для перехода сов. войск в контрнаступление.

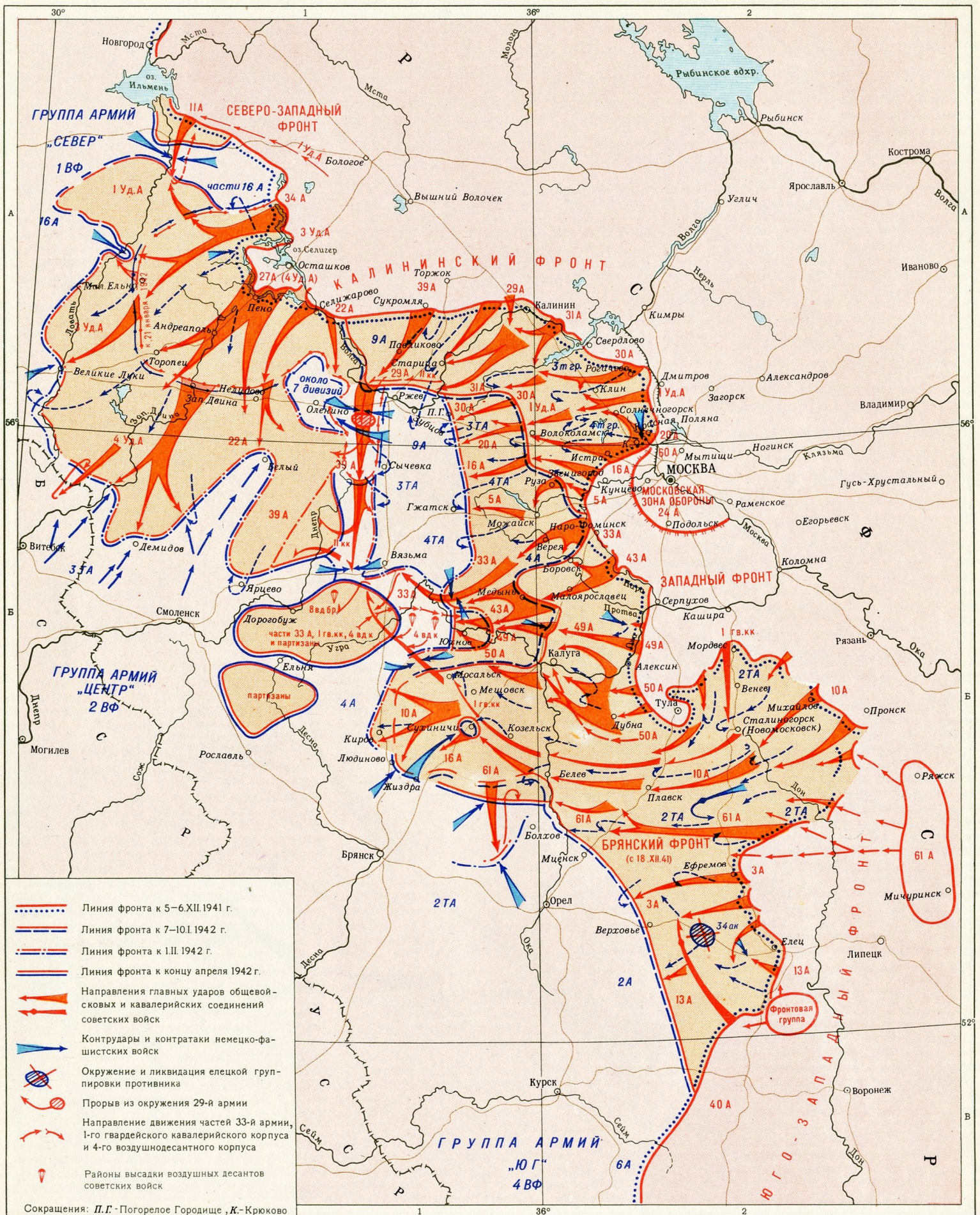
Н а с т у п а т е л ь н ы й п е р и о д. К контрнаступлению привлекались войска Калининского и Зап. фронтов и 2 правифланговые армии Юго-Зап. фронта (командующий Маршал Сов. Союза С. К. Тимошенко). Гл. удар наносил Зап. фронт. Сов. войска под Москвой к нач. декабря насчитывали: ок. 720 тыс. чел., 5900 орудий и миномётов, 415 установок реактивной артиллерии, 670 танков (в т. ч. 205 тяжёлых и средних) и 760 самолётов (из них 590 новых конструкций). Нем.-фаш. войска в это время имели: 800 тыс. чел., ок. 10 400 орудий и миномётов, 1000 танков и св. 600 самолётов. Замысел сов. командования заключался в том, чтобы разгромить ударные группировки противника и отбросить их остатки дальше от столицы. Выполнению этого замысла должны были способствовать войска, наступавшие на тихвинском и ростовском направлениях, авиация Резерва ВГК и партизаны, действовавшие в тылу врага. Контрнаступление началось 5—6 дек. на фронте от Калинина до Ельца. Боевые действия сразу же приняли ожесточённый характер. Несмотря на отсутствие превосходства в силах и средствах, на сильные морозы, глубокий снежный покров, войска левого крыла Калининского и правого крыла Зап. фронтов уже в первые дни контрнаступления прорвали оборону противника южнее Калинина и северо-западнее Москвы, перерезали жел. дорогу и шоссе Калинин — Москва и освободили ряд населённых пунктов. Одновременно с войсками, наступавшими северо-западнее Москвы, перешли в контрнаступление войска левого крыла Зап. и правого крыла Юго-Зап. фронтов. Сильные удары войск Красной Армии по фланговым группировкам группы армий «Центр», предназначенным для окружения Москвы, заставили нем.-фаш. командование принять меры по спасению своих войск от разгрома. 8 дек. Гитлер подписал директиву о переходе к обороне на всём

МОСКОВСКАЯ БИТВА
ОБОРОНА СОВЕТСКИХ ВОЙСК 30 сентября-4-5 декабря 1941 г.



40 0 40 80 120 160 км

МОСКОВСКАЯ БИТВА
КОНТРАНАСТУПЛЕНИЕ И ОБЩЕЕ НАСТУПЛЕНИЕ СОВЕТСКИХ ВОЙСК 5-6 декабря 1941 г.—20 апреля 1942 г.



Сокращения: П.Г. - Погорелое Городище, К. - Крюково

40 0 40 80 120 160 км

сов.-герм. фронте. Группа армий «Центр» получила задачу любой ценой удерживать важные в стратегич. отношении р-ны. 9 дек. сов. войска освободили Рогачёво, Венёв, Елец, 11 дек. — Сталиногорск, 12 дек. — Солнечногорск, 13 дек. — Ефремов, 15 дек. — Клин, 16 дек. — Калинин, 20 дек. — Волоколамск. К нач. янв. 1942 войска правого крыла Зап. фронта вышли на рубеж рр. Лама и Руза. К этому же времени войска Калининского фронта вышли на рубеж Павликово, Старица. Войска центра Зап. фронта 26 дек. освободили Наро-Фоминск, 2 янв. — Малоярославец, 4 янв. — Боровск. Успешно развивалось контрнаступление на левом крыле Зап. фронта и в полосе Брянского фронта (воссоздан 18 дек. 1941 в составе 3-й, 13-й и 61-й армий; командующий ген. Я. Т. Черевиченко, чл. Воен. совета А. Ф. Колобяков, нач. штаба ген.-майор В. Я. Колпакчи). 25 дек. сов. войска на широком фронте вышли к р. Оке. 28 дек. был освобождён Козельск, 30 дек. — Калуга, в нач. янв. 1942 — Мещовск и Мосальск. Войска Брянского фронта во взаимодействии с войсками левого крыла Зап. фронта к нач. янв. 1942 достигли рубежа Белёв, Мценск, Верховье. Это создавало благоприятные условия для окружения группы армий «Центр». Однако достаточных сил у наступающих советских войск для этого не было. Темпы контрнаступления замедлились.

В нач. янв. 1942 было завершено контрнаступление, в результате к-рого были разгромлены осн. силы 2-й, 3-й и 4-й танк. армий и соединения 9-й армии немцев. 38 нем. дивизий (в т. ч. 11 танк. и 4 моторизов.) потерпели тяжёлое поражение. Разгром ударных группировок, наступающих на Москву, вызвал растерянность нем.-фаши. командования. Гитлер снял с постов главнокомандующего сухопутными войсками ген.-фельдм. В. фон Браухича, командующего группой армий «Центр» Ф. Бока, командующих 2-й и 4-й танк. и 9-й армиями Х. Гудериана, Э. Гёпнера, А. Штрауса.

В начале янв. 1942 Ставка ВГК приняла решение о переходе в общее наступление на всех основных стратегич. направлениях: сев.-западном, западном и южном с целью разгрома гл. группировок врага. Войска Калининского и Зап. фронтов имели задачу: во взаимодействии со смежными армиями Сев.-Зап. и Брянского фронтов окружить и разгромить гл. силы группы армий «Центр». Однако наличные силы и средства были недостаточны для достижения поставленных целей. 10 янв. войска Зап. фронта, сломив упорное сопротивление врага, освободили города Можайск, Вереево, Медынь, Киров, Людиново и Сухиничи. Осуществление прорыва обороны противника на прав. крыле и в центре Зап. фронта создало предпосылки для рассеяния обороны врага на вяземском направлении и охвата вяземской группировки противника с Ю.-В. Успешно развивалось в январе наступление Калининского фронта и лев. крыла Сев.-Зап. фронта. Были освобождены города Пено, Андреаполь, Селижарово, Торопец, Зап. Двина. В сер. января войска Калининского фронта глубоко охватили с З. и В. оленинскую группировку, 39-я армия вышла в р-н Сычёвки, в её тыл. 22 янв. Ставка передала в состав Калининского фронта 3-ю и 4-ю ударные армии Сев.-Зап. фронта. Наступление войск Зап. фронта (33-й армии, кав. корпуса ген. П. А. Бе-

лова и 4-го воздушнодесантного корпуса) на Вязьму, началось 26 янв. во взаимодействии с 11-м кав. корпусом Калининского фронта с целью окружения вяземской группировки противника с Ю.-З. и С., успеха не имело.

С 1 февр. была восстановлена должность главнокомандующего зап. направлением (существовала 10 июля — 11 сент. 1941), на к-рую был назначен ген. армии Г. К. Жуков, оставшийся также командующим Зап. фронтом. Ставка потребовала завершить разгром осн. сил группы армий «Центр». В это же время нем.-фаши. командование подтянуло в р-н Вязьмы подкрепления, к-рые во взаимодействии с авиацией отбили атаки сов. войск на Вязьму с С. и Ю. Одновременно противник нанёс сильные контрудары по коммуникациям выдвинувшихся вперёд 33-й, 39-й и 29-й армий, войска к-рых вынуждены были в нач. февр. перейти к обороне. Был необходим ввод в действие дополнит. сил, но ими сов. командование в то время не располагало. В кон. марта — нач. апреля войска Калининского и Зап. фронтов предприняли ещё одну попытку разгромить ржевскую, оленинскую и вяземскую группировки и соединиться с войсками, действовавшими в тылу противника в р-не Вязьмы, но успеха не добились. 20 апр. войска получили приказ о переходе к обороне на рубеже Ржев, Гжатск, Киров, Жиздра.

В целом, несмотря на незавершённость, общее наступление на зап. направлении увенчалось крупной победой. В результате контрнаступления и общего наступления противник был отброшен на 100—250 км. Полностью были освобождены Московская, Тульская и Рязанская обл., многие р-ны Калининской, Смоленской и Орловской обл. Противник потерял св. 400 тыс. чел., 1300 танков, 2500 орудий, св. 15 тыс. машин и много др. техники.

В М. 6. сов. войска впервые за всю 2-ю мировую войну 1939—45 нанесли крупное поражение армии фаши. Германии и развеяли миф о её непобедимости. Хотя окончательно разгромить группу армий «Центр» не удалось из-за ограниченности сил и средств, М. 6. сыграла огромную роль в войне. Гитлеровский план «молниеносной войны» был сорван. Сов. войска вырвали у противника стратегич. инициативу. Победа Красной Армии под Москвой имела огромное политич. и воен. значение. Она знаменовала решительный поворот воен. событий в пользу СССР и оказала большое влияние на весь дальнейший ход войны. Победа под Москвой была достигнута благодаря массовому героизму сов. воинов и трудовым усилиям сов. людей. 36 тыс. бойцов и командиров были награждены орденами и медалями. Особо отличившимся 110 воинам, в т. ч. 28 панфиловцам (из состава 8-й гвард. стрелк. дивизии), присвоено звание Героя Совет. Союза. Высокое боевое мастерство показали командующие армиями И. В. Болдин, Л. А. Говоров, Ф. И. Голиков, М. Г. Ефремов, Ф. Я. Костенко, В. И. Кузнецов, Д. Д. Лелюшенко, К. К. Рокоссовский и др.; командиры корпусов, дивизий и бригад В. К. Баранов, А. П. Белобородов, П. А. Белов, Л. М. Доватор, Д. А. Журавлёв, М. Е. Катухов, И. Д. Климов, А. И. Лизюков, К. Н. Леселидзе, К. С. Мельник, И. В. Панфилов, И. Ф. Петров, В. И. Полосухин, И. А. Плиев, П. А. Ротмистров, П. Г. Чанчибадзе и др. Большую помощь войскам оказывали партизаны, действо-

вавшие в тылу врага, особый вклад внесли трудящиеся столицы, за что Москве в 1965 было присвоено почётное звание «Город-герой». В 1944 была учреждена медаль «За оборону Москвы», к-рой награждены св. 1 млн. чел.

Лит.: Разгром немецко-фашистских войск под Москвой, М., 1964; Великая битва под Москвой, М., 1961; Провал гитлеровского наступления на Москву, М., 1966; Битва за Москву, М., 1966; Жуков Г. К., Воспоминания и размышления, М., 1969; Рокоссовский К. К., Солдатский долг, М., 1968.

МОСКОВСКАЯ ВЕТЕРИНАРНАЯ АКАДЕМИЯ им. К. И. Скрябина, одно из ведущих учебных и научных учреждений в области зооветеринарии. Осн. в 1919 как Моск. зоовет. ин-т. В 1948 на базе этого ин-та и Моск. воен.-вет. академии была организована М. в. а. Создание и развитие в М. в. а. науч. школ связано с именами таких учёных, как академики К. И. Скрябин (гельминтология) и С. Н. Вышелесский (эпизоотология), Н. А. Соשתвенский (фармакология), А. Ф. Климов (анатомия), Б. М. Оливков (хирургия), П. Н. Кулешов и М. Ф. Иванов (зоотехника). В М. в. а. работали акад. С. И. Вавилов, чл.-корреспонденты АН СССР Г. К. Хрущов, Б. И. Лаврентьев, академики ВАСХНИЛ М. П. Тушнов, И. С. Попов, С. С. Перов, В. М. Юдин, А. А. Поляков, Н. Ф. Попов, профессора В. М. Коропов, С. И. Афонский, Н. А. Михин, А. Р. Евграфов и др. В академии учились чл.-корр. АН СССР Г. К. Скрябин, академики ВАСХНИЛ И. Е. Мозгов, В. К. Милованов, Я. Р. Коваленко, Н. В. Лихачёв, Н. А. Шманенков и др. В 1973 М. в. а. присвоено имя К. И. Скрябина.

В составе М. в. а. (1973): ф-ты — ветеринарный, зоотехнич., ветеринарно-биологич., товароведения, пед.; заочный, повышения квалификации специалистов; подготовит. отделение, офицерские курсы вет. службы; аспирантура, 45 кафедр, 5 проблемных лабораторий; музей анатомич., патологоанатомич., паразитологич., истории ветеринарии и др., уч. х-во; библиотека (ок. 500 тыс. тт.).

В 1972/73 уч. г. в М. в. а. обучалось 4,5 тыс. студентов (в т. ч. из 30 зарубежных стран), работало св. 300 преподавателей, в т. ч. 2 академика, 45 профессоров и докторов наук, 160 доцентов и кандидатов наук. Академии предоставлено право принимать к защите докторские и кандидатские диссертации. Издаются «Труды» (с 1935, к 1972 вышло 60 тт.). За годы Сов. власти М. в. а. подготовила ок. 30 тыс. специалистов. Награждена орденом Трудового Красного Знамени (1969).

МОСКОВСКАЯ ВОЗВЫШЕННОСТЬ, возвышенность, протягивающаяся от верховьев рр. Вори и Москвы до верховьев р. Колокши, на С. Московской и Владимирской обл. РСФСР; выс. до 310 м. В основании сложена гл. обр. песчаноглинистыми отложениями мелового и юрского возраста, перекрытыми ледниковыми отложениями. Преобладает эрозионно-моренный рельеф. Покрывает смешанными лесами (берёза, осина, ель).

МОСКОВСКАЯ ГОРНАЯ АКАДЕМИЯ, один из первых сов. учебных и науч. центров в области горного дела и смежных наук. Учреждена декретом СНК в 1918 в составе просветит., учебной и науч. секций для подготовки рабочих, техников и инженеров и разработки